



QUELQUES DONNÉES SUR LES DIFFÉRENTS TYPES DE LIMITATIONS

Pour un portrait approximatif des citoyens du
Roussillon vivant avec des limitations.

Résumé

Parce que les municipalités ont besoin de données relatives à leur population pour mieux connaître les besoins et identifier les services à mettre en place, l'Association des personnes handicapées de la Rive-Sud Ouest (APHRSO) a répertorié quelques données afin d'obtenir un portrait approximatif des citoyens du Roussillon vivant avec des limitations fonctionnelles.



APHRSO
100, rue Sainte-Marie
La Prairie | Québec | J5R 1 E8
www.aphrso.org



Montérégie – 2022-2023
Population totale : 1 453 570

RLS de Jardins-Roussillon – 2022-2023
Population totale : 236 227

MRC de Roussillon
Population totale : 192 386

Notez que ces données ne représentent pas la globalité des personnes handicapées, mais vise à donner un ordre de grandeur.

Élèves handicapés ou en difficulté d'adaptation ou d'apprentissage (EHDA)

En Montérégie, en 2017-2018, on dénombre 8 769 élèves handicapés, soit 636 de plus que l'année précédente. Le nombre d'élèves handicapés est 3,4 fois plus important qu'il y a 16 ans, il est passé de 2 555 à 8769.

En 2017-2018, la prévalence est de 4,7 % – 1 élève sur 21 est handicapé.

En Montérégie, comme au Québec, le TSA est le handicap le plus prévalent en milieu scolaire.

En 2017-2018, le TSA (54 %) et la déficience langagière (16 %) représentent à eux seuls 70 % des handicaps recensés en milieu scolaire.

La déficience motrice légère ou organique arrive au 3e rang des handicaps en Montérégie et au Québec.

Le TSA est plus de dix fois plus important que la déficience intellectuelle moyenne à sévère et profonde.

Déficience intellectuelle (DI)

En Montérégie, le nombre d'individus présentant une déficience intellectuelle se situe au plus haut niveau de la moyenne nationale, soit autour de 3 % de la population.

Cette représentation dans la population est stable depuis des années tant en Montérégie qu'à travers le Canada (entre 1 à 3 %).

Parmi la population de personnes présentant une DI, 85 % auraient une DI légère, 10 % auraient une DI moyenne, 3.5 % auraient une DI sévère et 1.5 % auraient une DI profonde.

Trouble du spectre de l'autisme (TSA)

En Montérégie chez les 1 à 17 ans, en 2019-2020, on dénombre 6 630 jeunes, avec un diagnostic de TSA, soit 420 de plus que l'année précédente.

Entre 2000-2001 et 2019-2020, la prévalence du TSA a augmenté de 1 324 %, passant de 0,2 à 2,5 %. La prévalence du TSA augmente en moyenne de 15 % par année en Montérégie (14 % au Québec)

En 2019-2020, en Montérégie, 77 % des jeunes avec un TSA sont des garçons et 23 % des filles.

La prévalence du TSA en Montérégie est significativement plus élevée que celle du Québec (2,5 c. 1,9 pour 1 000). La Montérégie occupe la 15^e position sur 15 régions – c'est la région ayant la prévalence du TSA la plus élevée au Québec.

Montérégie-Ouest :

En 2019-2020, 260 jeunes de 1 à 17 ans ont nouvellement été diagnostiqués avec un trouble du spectre de l'autisme (TSA). Le nombre de nouveaux cas de TSA a quintuplé en 19 ans, passant de 50 à 260.

Déficiences visuelles

Au Québec, on compte plus de 100 000 personnes atteintes de cécité totale ou de déficience visuelle légère à sévère.

Nombre de résidents desservis en 2023-2024 par l'Institut Nazareth et Louis-Braille (INLB) sur le territoire de la MRC de Roussillon :

Candiac :	99	Sainte-Catherine :	119
Châteauguay :	451	Saint-Isidore :	22
Delson :	43	Saint-Mathieu :	21
La Prairie :	209	Saint-Philippe :	32
Léry :	10	Mercier :	51
Saint-Constant :	123		

Total : 1180 personnes

Trouble développemental du langage (TDL)

Le trouble développemental du langage (TDL) affecte environ 7% à 8% de la population. En salle de classe, 1 élève sur 14 vit avec un TDL.

Nombre de classes de langage au Centre de services scolaire des Grandes-Seigneuries (6-12 ans) : 13, dont 5 à La Prairie et 4 à Châteauguay (environ 10 élèves par classe).

Déficiences auditives

Au Québec, plus de 864 000 personnes présentent une déficience auditive permanente, soit 10 % de la population. Quelque 33 % des personnes âgées de 65 ans et plus ont une perte auditive suffisamment importante pour nuire à leurs activités quotidiennes. À partir de l'âge de 75 ans, l'incidence augmente à 50 %.

Au Canada, une personne sur six a un trouble de la parole, du langage ou de l'audition.

Portrait de la clientèle en déficience auditive sur le territoire de Jardin-Roussillon qui reçoit ou est en attente de service du CISSSMO en 2024

Déficiences auditives 0-6 ans : 32
Déficiences auditives 7-17 ans : 70
Déficiences auditives 18 ans et plus : 43

Déficiences physiques

Portrait des usagers en attente et en services en déficience motrice pour le territoire de Jardins-Roussillon (données provenant du CISSSMO)

Territoire Jardin-Roussillon	Portrait mai 2024
	En service et en attente
Déficiences motrices 0-6 ans	117
Déficiences motrices 7-17 ans	103
Déficiences motrices 18 ans et plus	323

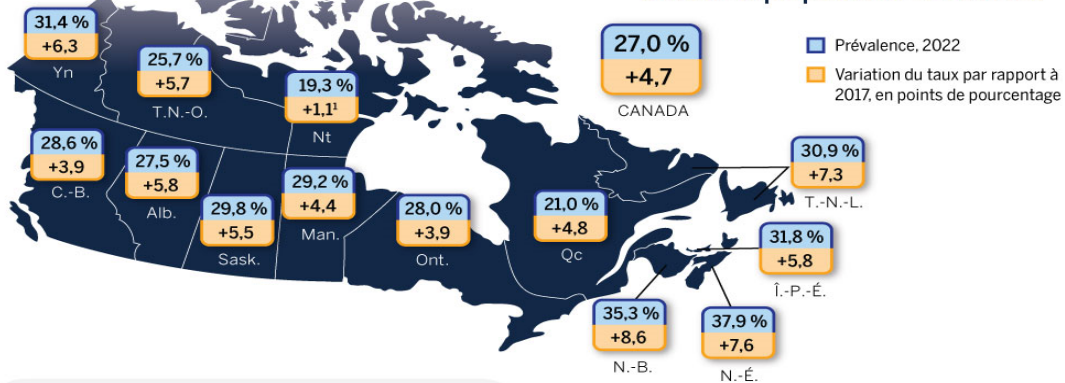
NOUVELLES DONNÉES SUR L'INCAPACITÉ

au Canada, 2022

En 2022, 27,0 % des Canadiennes et Canadiens âgés de 15 ans et plus, soit 8,0 millions de personnes, avaient au moins une incapacité. Cela représente une hausse de 4,7 points de pourcentage par rapport à 2017.



De 2017 à 2022, le taux d'incapacité a augmenté dans toutes les provinces et dans la plupart des territoires.

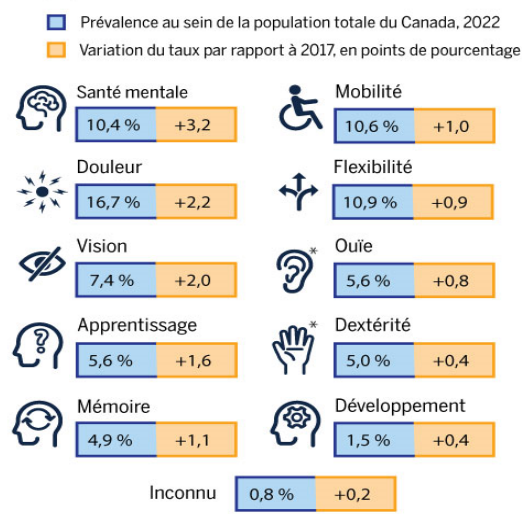


Le taux d'incapacité augmente avec l'âge.
La croissance de la population de personnes âgées au Canada observée de 2017 à 2022 a contribué à la hausse globale du taux d'incapacité.

Groupe d'âge	Hommes+ (%)	Femmes+ (%)	Total (%)
Population totale, 15 ans et plus	23,0	29,0	26,0
Jeunes, 15 à 24 ans	15,0	24,0	19,0
Adultes en âge de travailler, 25 à 64 ans	21,0	26,0	23,0
Personnes âgées, 65 ans et plus	38,0	41,0	39,0

Les femmes de tous les âges sont plus susceptibles que les hommes d'avoir une incapacité²

De 2017 à 2022, les incapacités liées à la santé mentale, à la douleur et à la vision ont affiché les plus fortes augmentations, contribuant le plus à la hausse du taux d'incapacité au sein de la population canadienne.



* Image modifiée
¹ La variation observée depuis 2017 n'est pas statistiquement significative à un seuil de signification de 5 %, ce qui signifie qu'elle est probablement attribuable à la variabilité de l'échantillonnage.
² La catégorie « Femmes+ » comprend les femmes de même que certaines personnes non binaires, alors que la catégorie « Hommes+ » comprend les hommes de même que certaines personnes non binaires. Étant donné la petite taille de la population des personnes non binaires, il est nécessaire la plupart du temps d'agrégier les données dans une variable du genre à deux catégories pour protéger la confidentialité des réponses.
 Source : Statistique Canada, Enquête canadienne sur l'incapacité, 2017 et 2022.
 ISBN : 978-0-660-68708-7 | Numéro au catalogue : 11-627-M

© Sa Majesté le Roi du chef du Canada, représenté par le ministre de l'Industrie, 2023

“

Saviez-vous que?

Selon la dernière enquête canadienne de 2022 sur l'incapacité (ECI), **21%** de la population québécoise de 15 ans et plus a au moins une incapacité, ce qui correspond à **1 422 020** personnes

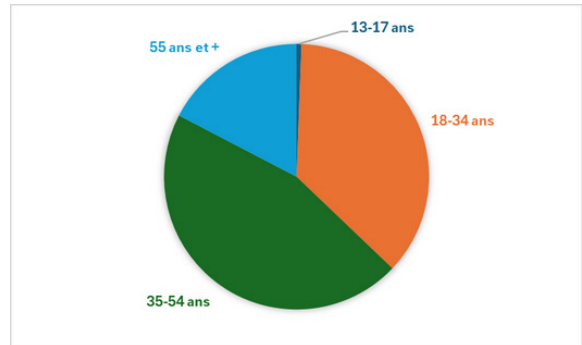
— SOURCE: OFFICE DES PERSONNES HANDICAPÉES
DU QUÉBEC



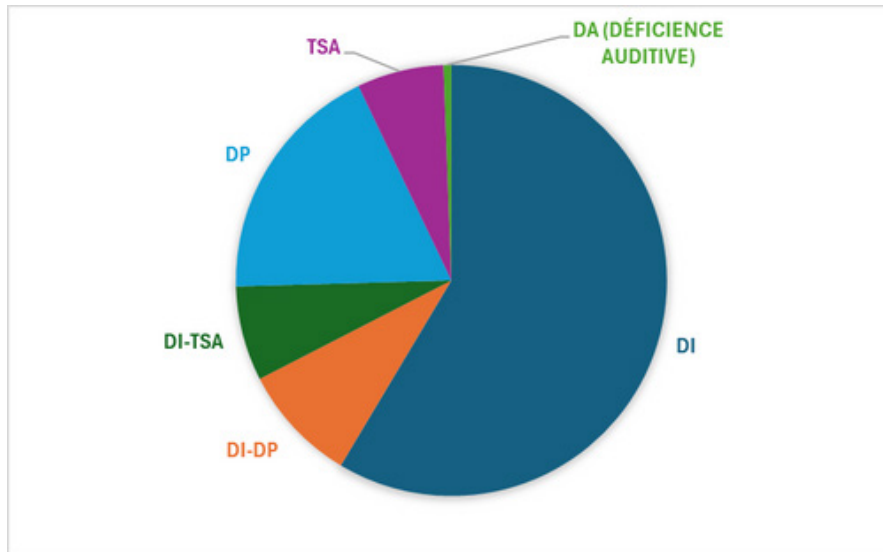
Données de l'APHRSO au 31 mars 2024

Nombre de membres : 209

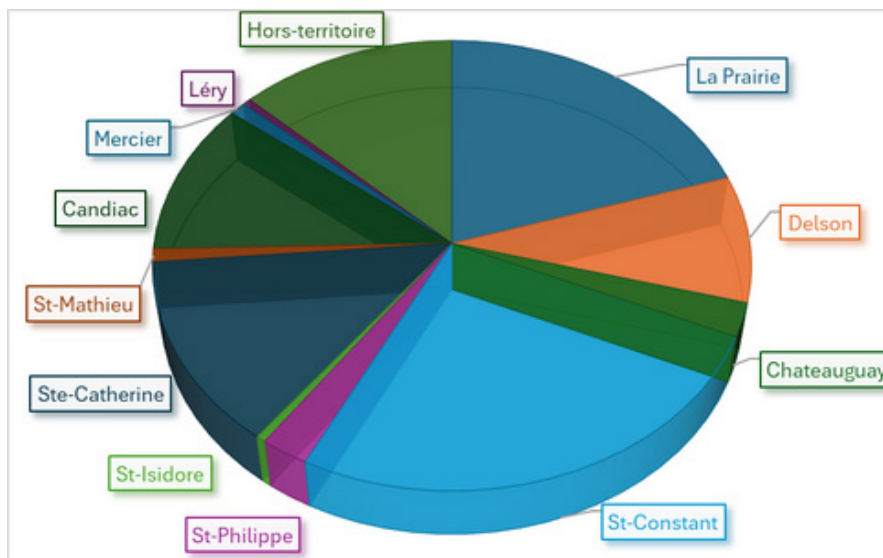
- 51 % sont des hommes
- 49 % sont des femmes
- 81 % sont des personnes vivant avec des limitations fonctionnelles



Type de limitations



Provenance



**Taux d'incapacité des personnes de 15 ans et plus au Québec en 2017,
selon le type d'incapacité¹**

Type d'incapacité	Taux des personnes avec incapacité	Population estimée
Vision	3,2 %	205 920
Audition	2,8 %	182 830
Mobilité	6,4 %	418 550
Flexibilité	6,6 %	429 520
Dextérité	2,5 %	160 870
Douleur	9,8 %	639 040
Apprentissage	3,5 %	228 570
Développement	0,8 %	55 280
Santé mentale	4,6 %	298 630
Mémoire	2,1 %	139 170
Indéterminée	0,4 %*	25 170*

**Taux d'incapacité des personnes de 15 ans et plus au Québec en 2017,
selon la gravité de l'incapacité**

Gravité de l'incapacité	Pourcentage	Population estimée
Légère	6,3 %	414 090
Modérée	3,3 %	213 070
Total de l'incapacité légère et modérée	9,6 %	627 160
Grave	3,1 %	202 840
Très grave	3,4 %	223 350
Total de l'incapacité grave et très grave	6,5 %	426 190

Taux d'incapacité des personnes de 15 ans et plus au Québec en 2017, selon la région administrative

Montréal	15,8 %	193 680
----------	--------	---------

Taux d'incapacité des personnes de 15 ans et plus au Québec en 2017, selon l'âge et la région administrative

Région	Taux d'incapacité des personnes de 15 à 64 ans	Estimation du nombre de personnes handicapées de 15 à 64 ans	Taux d'incapacité des personnes de 65 ans et plus	Estimation du nombre de personnes handicapées de 65 ans et plus
Montréal	13,5 %	134 190	25,4 %	59 490

Sources :

CISSSMO

Institut Nazareth et Louis-Braille (INLB)

Association québécoise de la dysphasie – région Montréal

Office des personnes handicapées du Québec (OPHQ)

Statistiques Canada

Appui pour les proches aidants

Ordre des orthophonistes et audiologistes du Québec